



INSPEKTION AF LEGEREDSKABER

SPANGSBJERGHAVE, VIBORG

Legepladskonsulent: Joan Duch
Mail: bsjleg@bsjviborg.dk
Mobil: 21 41 31 05
Inspektionsdato: 24/2-2021



GRUNDOPLYSNINGER

Enkelte af legeredskaberne er ikke mærket i henhold til DS/EN 1176-1 punkt 7. Derfor er det ikke muligt på denne baggrund at bestemme redskabernes oprindelse og fremstillingsår.

Vilkår

Inspektion er foretaget i henhold til:

EN 1176-1+AC, EN 1176-2, EN 1176-3, EN 1176-6, EN 1176-7 og EN 1177.

Ved inspektionen er benyttet testværktøjer, som anvist i EN 1176-1 annek D. Faldunderlagets stød absorberende egenskaber er ikke testet, men det vurderes visuelt, om faldunderlaget har de fornødne stødabsorberende egenskaber, med mindre andet er påtalt i denne rapport.

Der er ikke foretaget statiske beregninger eller prøvninger i henhold til EN-1176 punkt 4.2, EN 1176-2 Annek B og C, EN 1176-4 Annek A og B, EN 1176-5 Annek A, EN 1176-6 Annek B og C.

Der er ikke foretaget udgravning ved stolper, med mindre det er nævnt i forbindelse med gennemgangen af legeredskaberne.

Legeredskaberne eller dele af disse er ikke blevet demonstreret for at konstatere eventuelle fejl og mangler.

Resultat

Inspektionen er gennemført med følgende resultat:

Se de efterfølgende sider, hvor legeredskaberne vurderes.

Rapportens samlede sidetal er 6

Legepladskonsulent: Joan Duch
Joan Duch

KONTAKTPERSON

Konsulent Joan Duch

21 41 31 05

bsjleg@bsjviborg.dk



TIL ORIENTERING

Stødområde

Stødområdet er en del af terrænet, der omgiver legeredskabet, hvor der skal være stødabsorberende faldunderlag.

Faldrum

Faldrummet er det rum i eller omkring legeredskabet, som barnet falder ned igennem, inden det rammer stødområdet. Der må ikke være genstande i dette rum, som barnet kan slå sig på, når faldhøjden er over 60 cm.

En hovedklemfælde

En hovedklemfælde er en åbning, som barnets krop kan komme igennem, men hvor barnets hoved eller hals kan komme til at sidde fast. Åbningens nederste kant er placeret mere end 60 cm over jordniveau eller ståfladen. Åbningen har et mål på mellem 8,9 og 23 cm. Prøvedorn C svarer til barnets krop. Prøvedorn D svarer til barnets hoved.

Mærkning

På legeredskabet bør der være et skilt med følgende oplysninger. Leverandørens navn og adresse, fremstillingsår og produkt navn, navn på de standarder, som produktet lever op til samt markering af nedgravningsdybden.

Standardens nummer	Standardens emne	Standardens ikrafttræden
DS/EN 1176 del 1	Generelle sikkerhedskrav	Januar 1999
DS/EN 1176 del 2	Gynger	Marts 1999
DS/EN 1176 del 3	Rutsjebaner	Marts 1999
DS/EN 1176 del 4	Svævebaner	Marts 1999
DS/EN 1176 del 5	Karruseller	Maj 1999
DS/EN 1176 del 6	Vipper	Marts 1999
DS/EN 1176 del 7	Vedligehold, inspektion, installation	Januar 1999
DS/EN 1177	Faldunderlag	Januar 1999

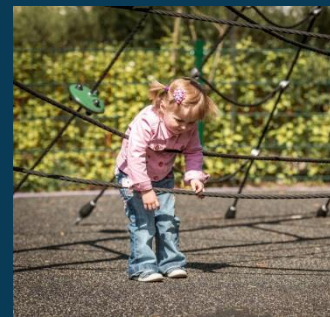
Vær opmærksom på, at nogle af legeredskaberne er opstillet før ikrafttrædelsen af disse europæiske standarder, og derfor ikke nødvendigvis skal opfylde kravene til disse på alle punkter. De legeredskaber, der er opsat efter ikrafttrædelsen af standarderne, skal selvfølgelig leve op til kravene i disse.

KONTAKTPERSON

Konsulent Joan Duch

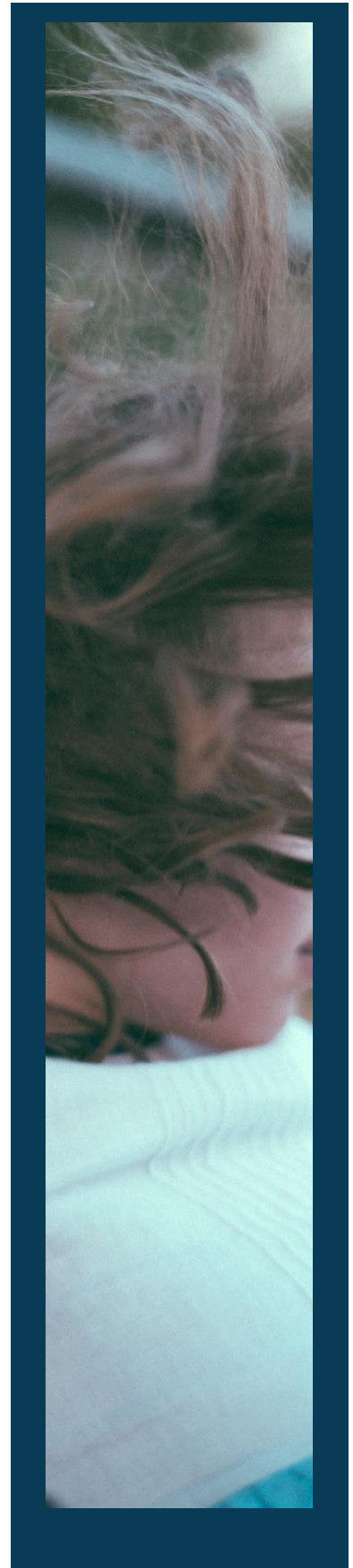
21 41 31 05

bsjleg@bsjviborg.dk



LEGEPLADSENS GEOGRAFISKE OMRÅDE

Hvor ligger legepladsen geografisk
Spangsbjerghave, Viborg.



BILLEDEDOKUMENTATION – IGANGSÆTTELSE OG OPFØLGNING

Fint solidt legehus.



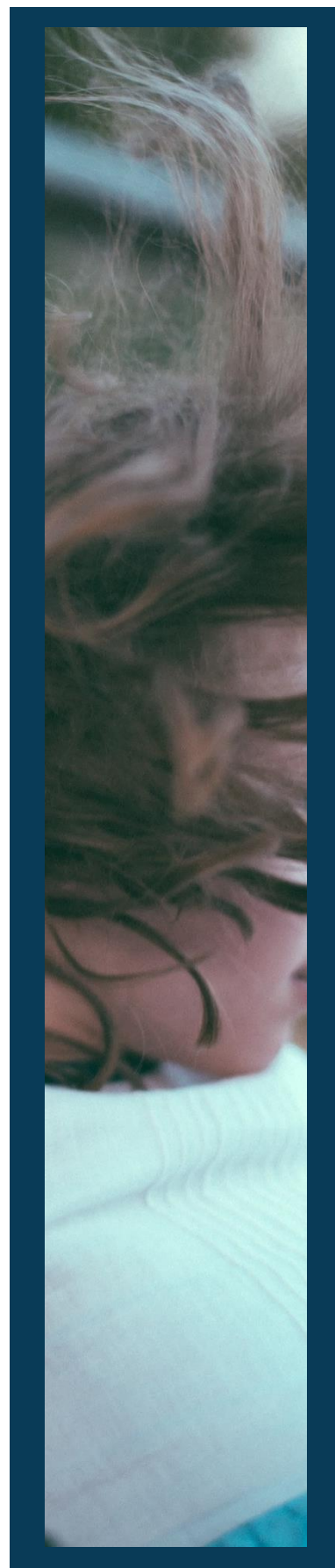
Brædderne på verandaen ved legehuset sidder løse. Pas på strittende søm.



Træværket ved gyngerne har begyndende råd.



Nogle af stolperne er særlig medtaget.



BILLEDEDOKUMENTATION – IGANGSÆTTELSE OG OPFØLGNING

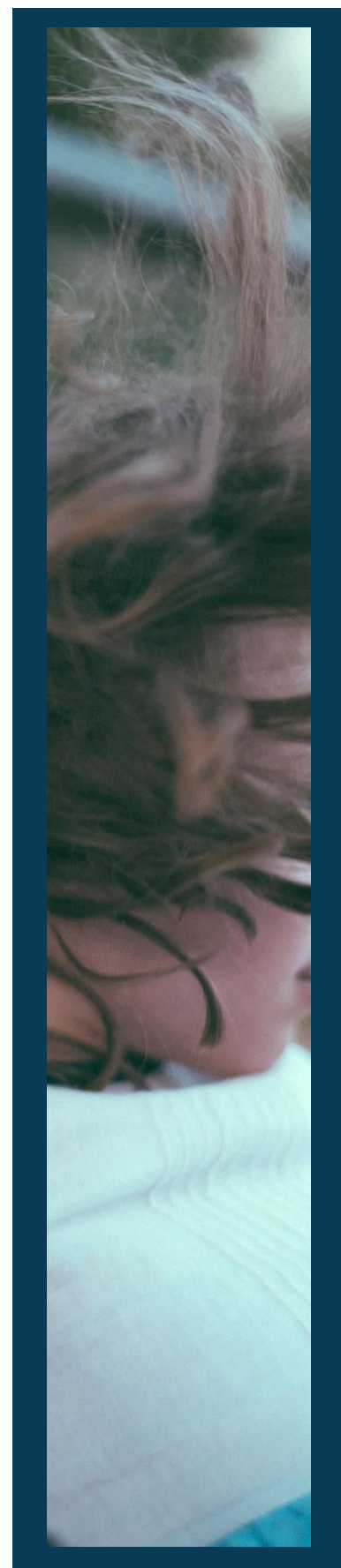
Kæderne som gyngerne hænger i, trænger til at blive smurt oppe ved hængslerne og der mangler møtrikker på nogle af boltene som holder beskyttelsesgummislangen på kæderne.



Stativet med redegynge trænger til træbeskyttelse, for at forlænge træets levetid og så ser det også pænere ud.



Den ene af gyngerne virker lidt skæv, men ellers intet at bemærke.



OPFØLGNING

Træværket på gyngestativerne er flere steder porøs og angrebet af råd, så det skal skiftes. Mit råd vil være at I får en tømrer ud, så han kan vurdere hvor meget der skal skiftes.

Brædderne på verandaen ved legehuset skal sømmes fast, så der ikke er nogen som river sig på sømmene.

Faldsandet trænger til at blive revet godt igennem af en kultivator eller lignende.

Tjek hængsler på gyngerne med jævne mellemrum.

Når I får udskiftet stolper og lignende, synes jeg I skal få det givet noget imprægnering så det øger træets levetid.

